

حوصلة
لنتائج الإستقصاء الوطني المتعلق بالمنشآت
والوحدات التي تم تخصيصها

-

-

:

(

)

-

)

-

(

I. نتائج الإستقصاء المتعلق بالمنشآت والوحدات التي تم تخصيصها

31	1986						
% 89		93		138		2004	
		1418		1262			
:		-45	-				
				(22)			▪
				: (15)			▪
				.(8)			▪
		(138)					

المجموع		سنة التخصيص						القطاعات
		من سنة 2000 إلى سنة 2004		من سنة 1996 إلى سنة 1999		قبل سنة 1996		
موارد التفويت (بالآلاف دينار)	عدد المنشآت	موارد التفويت (بالآلاف دينار)	عدد المنشآت	موارد التفويت (بالآلاف دينار)	عدد المنشآت	موارد التفويت (بالآلاف دينار)	عدد المنشآت	
1.183	5	1.183	5	0	0	0	0	الزراعة
41.698	12	28.340	3	4.868	4	8.490	5	الصناعات الغذائية
71.394	20	35.318	4	26.193	3	9.883	13	صناعات مواد البناء
770.930	4	361.600	2	409.330	2	0	0	الإسمنت ⁽¹⁾
41.671	12	17.495	7	12.233	2	11.943	3	الصناعات الميكانيكية والكهربائية
25.242	2	0	0	7.000	1	18.242	1	الصناعات الكيماوية
18.514	6	6.299	3	210	1	12.005	2	صناعات النسيج والأحذية
10.561	8	1.030	2	7.381	5	2.150	1	صناعات مختلفة
44.744	12	21.000	1	18.821	7	4.923	4	التجارة
247.471	37	119.894	11	58.113	1	69.464	5	السياحة
15.780	12	0	0	7.499	4	8.281	8	النقل
128.980	8	128.285	6	0	0	695	2	خدمات مختلفة
1.418.168	138	720.444	44	551.648	40	146.076	54	المجموع

(1) : وقع أفراد قطاع الإسمنت من صناعات موادّ البناء و الخزف و البلّور، بصفة إرادية قصد إبراز أهمية هذا القطاع في مجال التخصيص، إذ أنّه شمل التفويت في 4 شركات كبرى لصناعة الإسمنت بموارد جمليّة تقدّر بـ: 770.930 أ.د.

المجموع		صيغة التخصيص						
		لزمة		بيع أصول		التفويت في أسهم		
موارد التفويت (بالآلاف دينار)	عدد المنشآت	موارد التفويت (بالآلاف دينار)	عدد المنشآت	موارد التفويت (بالآلاف دينار)	عدد المنشآت	موارد التفويت (بالآلاف دينار)	عدد المنشآت	
1.418.168	138	101	1	282.031	82	1.136.036	55	المجموع

1.I التتائج الكمية:

:

-	-
.	■
.	■
.	■

أ. الإستثمارات ونسبة إستعمال طاقات الإنتاج :

% 46

% 19

: 73,6 %

88 :

:

الوحدة: الألف دينار

المجموع	قيمة الإستثمارات المسجلة خلال سنة 2005	قيمة الإستثمارات المسجلة خلال سنة 2004	قيمة الإستثمارات المسجلة خلال سنة 2003	عدد المنشآت	صيغة التخصيص
365.782	132.924	78.166	154.692	37	التفويت في أسهم
155.273	36.825	57.617	60.831	51	بيع أصول
521.055	169.749	135.783	215.523	88	المجموع

: 2005

مبلغ الإستثمارات (بالآلاف دينار)	عدد المنشآت	القطاعات
1302	4	الزراعة
22138	11	الصناعات الغذائية
7764	11	صناعات مواد البناء
79914	4	الإسمنت
8057	8	الصناعات الميكانيكية والكهربائية
624	2	الصناعات الكيماوية
9147	3	صناعات النسيج والأحذية
1898	3	صناعات مختلفة
2215	8	التجارة
16670	25	السياحة
6754	5	النقل
13266	4	خدمات أخرى
169749	88	المجموع

2005

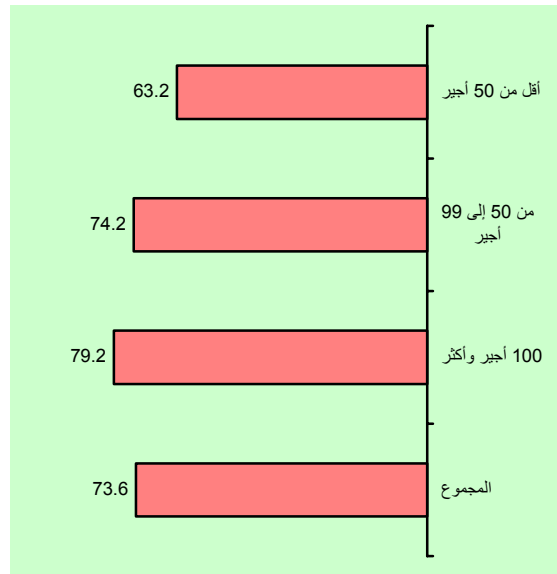
. (47,08 %) . . 80

) % 79,2

99 50 % 74,2 (100

:

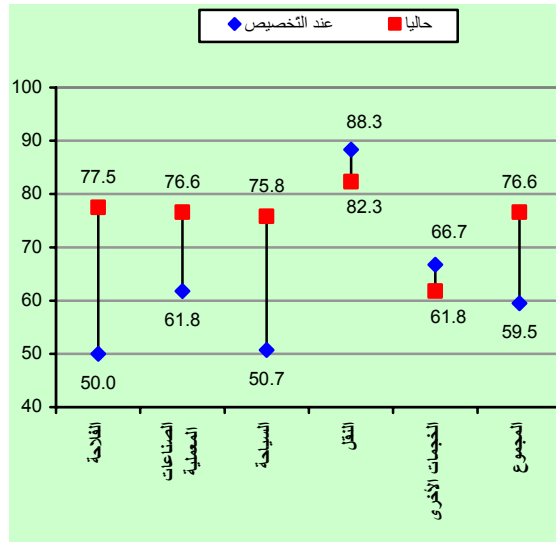
معدّل نسبة إنجاز الإستثمارات حسب حجم المنشأة (بال : %)



()

59,5% - - 76,6%
58,8% 85,4%

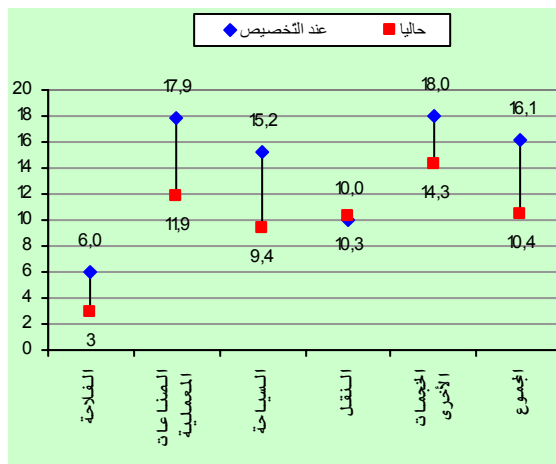
معدل نسبة إستعمال الطاقة الإنتاجية حسب القطاع (بال: %)



10,4

16,1

متوسط سنّ التجهيزات حسب القطاع (بحساب السنّوات)



ب. تطوّر رقم المعاملات :

81

2004 . . . 1.104 2005 . . . 1.196

: 8,3% .

نسبة التطوّر (بالـ: %)	رقم المعاملات خلال سنة 2005 (بالآلف دينار)	رقم المعاملات خلال سنة 2004 (بالآلف دينار)	عدد المنشآت	القطاعات
19,0	1.370	1.151	3	الزراعة
27,0	186.071	146.455	11	الصناعات الغذائية
-6,3	84.901	90.646	11	صناعات مواد البناء
10,0	339.341	308.410	4	الإسمنت
14,7	73.746	64.267	7	الصناعات الميكانيكية والكهربائية
17,4	91.122	77.618	2	الصناعات الكيماوية
-9,6	73.498	81.266	3	صناعات النسيج والأحذية
-30,9	15.618	22.607	3	صناعات مختلفة
1,0	153.433	151.968	7	التجارة
18,8	75.678	63.725	20	السياحة
-10,2	13.899	15.475	4	النقل
8,1	87.162	80.597	6	خدمات أخرى
8,3	1.195.837	1.104.187	81	المجموع

2000

.2005

2004 : 39,76%

57

2005 2004 2003

% 8,3

% 3,6

% 1,4

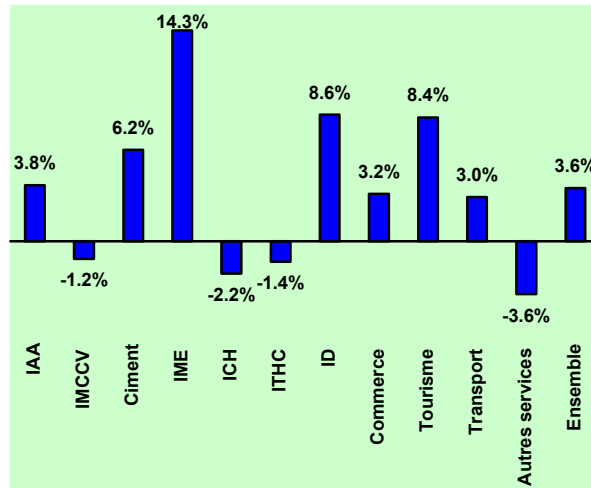
:

)

.(% 2,2

:

النمو السنوي لرقم المعاملات بالأسعار القارة



ج. تطور مستوى العمالة بالمنشآت المخصصة :

% 0,54

15.171 (2006)

15.253

10

9

(% 64,5) "

4322

% 91,3

740

% 13,6

% 11,9

التوزيع القطاعي للإنتدابات

عدد الإنتدابات من بين حاملي الشهادات العليا	عدد الإنتدابات الجمليّة	القطاعات
6	25	الفلاحة
55	528	الصناعات الغذائية
54	295	صناعات موادّ البناء
70	100	الإسمنت
45	291	الصناعات الميكانيكية والكهربائية
27	64	الصناعات الكيماويّة
117	880	صناعات النسيج و الأحذية
3	30	صناعات مختلفة
125	542	التجارة
148	1406	السياحة
20	76	النقل
70	85	خدمات مختلفة
740	4322	المجموع

% 39,2

% 15,7

هيكلية اليد العاملة حالياً (بال: %)	هيكلية اليد العاملة قبيل التخصيص (بال: %)	نوعيّة اليد العاملة
60,8	84,3	اليد العاملة القارة
22,2	7,4	اليد العاملة التعاقدية
17,0	8,3	اليد العاملة الوقتية
100,0	100,0	المجموع

I. 2 الإستنتاجات النوعية:

أ. تطوّر الوضعية العامة للمنشآت والوحدات منذ التخصيص :

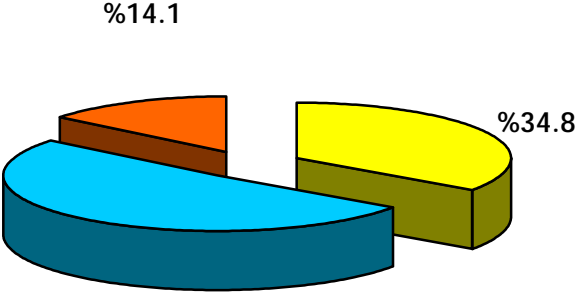
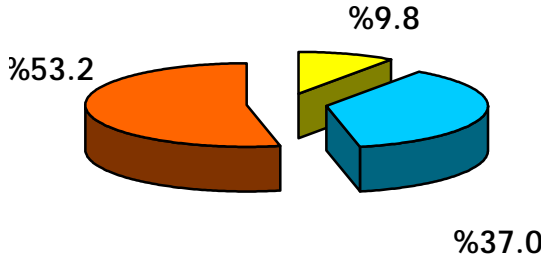
% 34,8

%14,1

% 9,8

%53,2

الإنطباع العام حول وضعيّة المنشأة

حاليًا	عند التّخصيص
 <p>%14.1 %34.8 %51.1</p>	 <p>%9.8 %53.2 %37.0</p>

ب. أثرُ التّخصيص على تطوّر كفاءة المنشأة :

% 49,4
% 16,9

)

% 33,7

()

.(

نوعية التغييرات المحدثة على إثر التخصيص، حسب القطاعات (النسب بال: %)

0	33.3	66.7	
20	50	30	
10	60	30	
0	50	50	
0	75	25	
0	100	0	
66.7	33.3	0	
33.3	33.3	33.4	
0	62.5	37.5	
19	23.8	57.2	
20	80	0	
50	50	0	
16.9	49.4	33.7	

:

■ 59,8%

■ 23%

■ 17,2%

:

- 39% من المقتنين صرّحوا بأنهم تعرّضوا لبعض الصّعوبات الناتجة عن غموض بعض بنود كرّاس الشروط. وفي هذا الجانب، يشتكي بعض المقتنين أساسا من عدم مطابقة بعض المعطيات المتعلقة بالمنشأة أو الوحدة، و المضمّنة بكرّاس الشروط مع الوضعية الحقيقية عند التّحويز. (حالة المعدّات، المخزون، المدّخرات، المساحات، عدد ووضعية الأعوان المتعاقدين، ...).

- **33 %** من المقتنين أشاروا إلى أنّ عمليات التخصيص رافقتها إشكاليات تعلقت بوضعية غير مسوّاة للممتلكات العقارية، التي كانت تحت تصرّف الشركة، ممّا تسبّب، في بعض الحالات، في تعطيل إنجاز البرامج الإستثمارية، ذلك أنّ البنوك تشترط ضمانات مادية عند التّموليل.
- في سياق آخر، أشار **23 %** من المستجوبين إلى تعرّضهم إلى إشكاليات متعلقة بالملفّ الجبائيّ للمنشآت التي تمّ تخصيصها (متخلّذات، تبعات المراقبة الجبائية التي تلت عملية التخصيص، إلخ ...).
- **21 %** من المقتنين صرّحوا بأنهم واجهوا صعوبات ذات صبغة إجتماعية (وضعية الأعوان المتعاقدين الذين تقدّموا بقضايا استحقاقية بعد التخصيص، مستحقات الصّندوق الوطنيّ للضّمان الإجتماعي،...).

II. نتائج الإستقصاء المتعلق بالأعوان المسرحين

700

1778

:

13

SNCPA SOCOPA (Avant sa liquidation). SDD STC (Avant sa privatisation). EL FOULEDH CST CB	SKANES MEUBLES STIL (Centrale de Sfax)	S.N. Liège SOFOMECA SAKMO STIL (Centrale de Bab Saâdoun)

2001)

(2005

: 700 :

50 505 ▪

50 : 195 ▪

50

-

-

.% 7

.% 61

% 3

:

المجموع	التقدم بمطلب للخروج طواعية (بال: %)		الشريحة العمرية	إطار العملية
	لا	نعم		
100	77	23	أقل من 50 سنة	إعادة هيكلة
100	26	74	أكثر من 50 سنة	
100	35	65	المجموع	
100	32	68	أقل من 50 سنة	تخصيص
100	6	94	أكثر من 50 سنة	
100	20	80	المجموع	

50

1.II الوضع الحالي للمسرّحين :

.(%8)

(%13)

%21

.%13

50

.(% 2)

(% 6)

%92

% 35

%54

50

النسبة من المجموع	العمر		الوضعية المهنية الحالية
	أكثر من 50 سنة	أقل من 50 سنة	
8	1	23	أجير
13	5	31	صاحب مشروع
13	2	35	يبحث عن عمل
1	0	4	في طور بعث مشروع
63	92	0	متقاعد
2	0	7	غير ناشط
100	100	100	المجموع

%80

%77

المجموع	التقدم بمطلب للخروج طواعية (%)		الوضعية المهنية الحالية
	لا	نعم	
100	81	19	أجير
100	57	43	صاحب مشروع
100	59	41	يبحث عن عمل
100	57	43	في طور بعث مشروع
100	23	77	متقاعد
100	25	75	غير ناشط
100	33	67	المجموع

ومن ناحية أخرى، 36% ممن كانوا يعملون في ميدان النقل إندمجوا من جديد في نفس المهنة سواء بمشاريعهم الخاصة أو كأجراء و كذلك الشأن بالنسبة للإطارات العليا (35% يشتغلون إما لحسابهم الخاص أو كأجراء).

ومقارنة بين إختصاصاتهم المهنية قبل التسريح وبعده، تبين أن المسرحين يقبلون على ما هو دون مستوى مهنتهم الأصلية. والملاحظ كذلك بروز مهن جديدة لدى هؤلاء مثل مشغلي فلاحين أو رؤساء مؤسسات صغرى في ميدان التجارة.

:

- محافظون على نفس المهنة : 36.6%
- يشتغلون في مهن دون مستوى مهنتهم الأصلية : 28.5%
- تحولوا إلى مهن أخرى : 14.6%
- يشتغلون في مهن أرفع من مهنتهم الأصلية : 20.3%

II. 2 جدوى آليات إعادة الإدماج المهني :

% 20

- نظام عقود التكوين من أجل إعادة الإدماج :

الإمتيازات :

-

-

-

48

- برنامج عقد إعادة الإدماج في الحياة المهنية :

شروط الإنتفاع :

- بالنسبة للمؤسسات :

• بالنسبة للعمال المسرحين :

• الإمتيازات :

200

% 50

II. 3 إستعمالات منح التسريح :

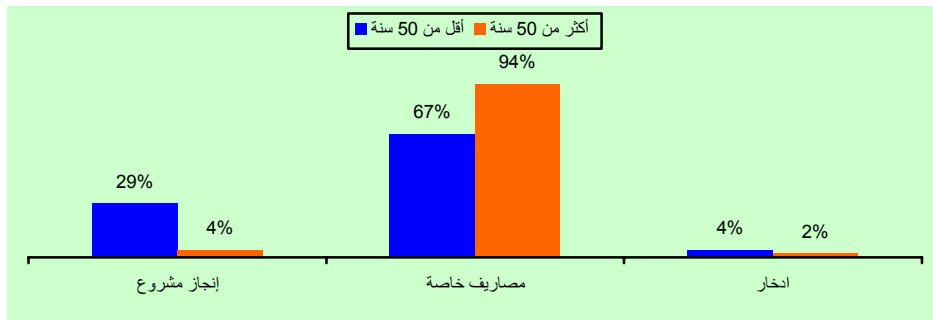
50

% 29

50

% 4

إستعمال منحة التسريح



% 13

% 24

() % 9

%81

.% 10

الخلاصة :

:

—

—